

100 jaar Tuinen Mien Ruys

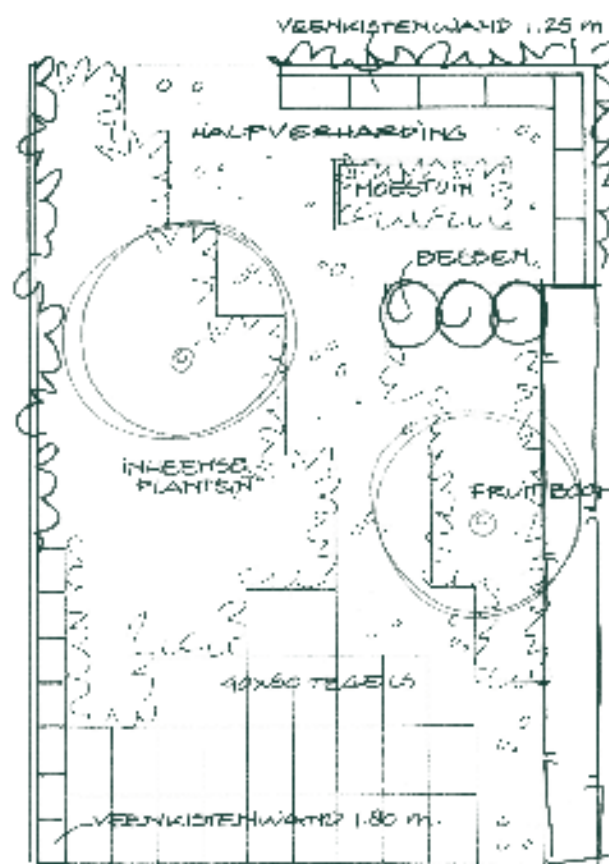
ANET SCHOLMA

Zo'n 70 jaar lang heeft Mien Ruys geëxperimenteerd met beplantingen in haar proeftuinen. Toen ze in 1924 haar eerste proef met beplanting deed in de schaduw van de fruitbomen in de boomgaard van haar ouders, had ze natuurlijk niet bedacht dat deze proef gevolgd zou worden door vele andere proeven en al helemaal niet dat al die proeven zouden uitgroeien tot een complex van zo'n 2,5 ha. Een deel van deze proeftuinen is inmiddels Rijksmonument en een deel is Gemeentelijk monument.

Drie kleine stadstuinjes Na haar overlijden in 1999 ging het experimenteren door, door de ontwerpers van Buro Mien Ruys maar ook door anderen. Steeds staat daarbij het testen van nieuwe materialen en plantencombinaties centraal. Het doel ervan is te leren en deze ervaringen te tonen en te delen. En zo is er nu een wel heel bijzondere mijlpaal bereikt: dit jaar bestaan de Tuinen Mien Ruys 100 jaar. Ter gelegenheid van het 100-jarig bestaan zijn er ook weer nieuwe proeven ontworpen en aangelegd. Op dit moment is de voorbereiding in volle gang voor de aanleg van drie kleine stadstuinjes. Drie ontwerpers van Buro Mien Ruys ontwierpen elk een stadstuinje van 5 x 7 meter, die totaal verschillend zijn maar een gelijk uitgangspunt hebben. Groen en duurzaam staan voorop en in iedere tuin is dat op een andere manier uitgewerkt. Natuurlijk is esthetiek ook heel belangrijk want bovenal moet een tuinontwerp tijdloos mooi zijn en inspireren tot zelf aan de slag gaan.

Anet Scholma is tuin- en landschapsarchitect bij Buro Mien Ruys

Tuin 1. In deze tuin speelt duurzaamheid een heel prominente rol. Als verhardingsmaterialen zijn (tweedehands) betontegels in de maat 40 x 60 cm gecombineerd met halfverharding van olivijn. Een deel van de erfafscheiding bestaat uit gestapelde veenkisten, wat een originele manier is van hergebruik van deze zwarte kunststof plantenkratten. Behalve als afscheiding vormen ze ook een kastenwand voor bijvoorbeeld potten met kruiden en gevuld met stro en hout kunnen een of meer vakken dienen als insectenhotel. Er is ruimte voor het kweken van groente, er is een haag van bessenstruiken en de boom, die in geen enkele tuin mag ontbreken, is een fruitboom. Er komen maar liefst twee kleine (fruit)bomen, een halfstam appel- en een hoogstam perenboom. Voor de beplanting van de borders zijn uitsluitend inheemse wilde planten toegepast. Een interessante proef: welke wilde bloemen lenen zich voor combineren in een border.

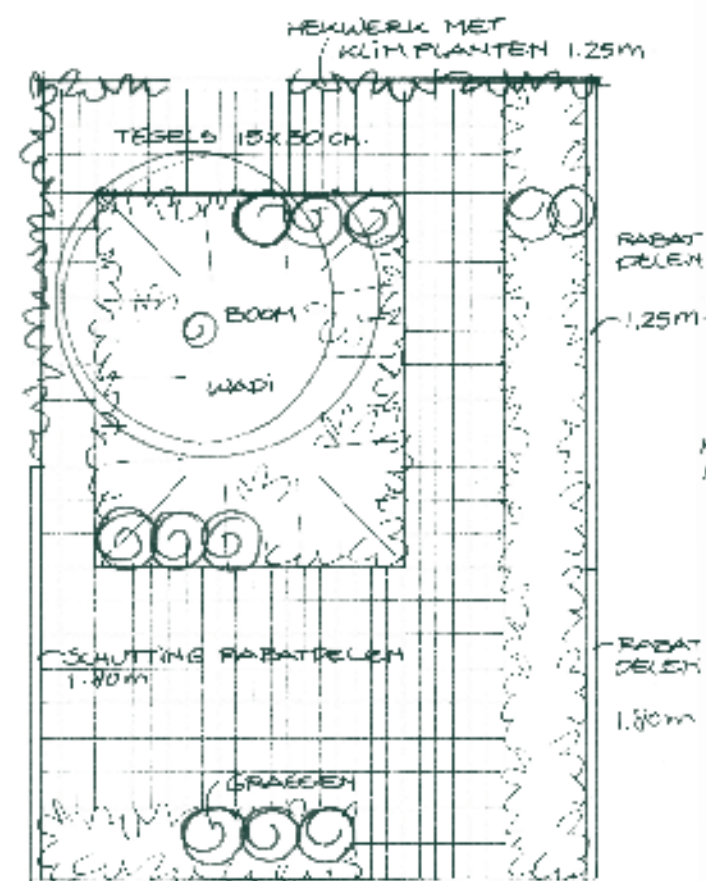


Tuin 1. Duurzaam en inheems. Ontwerp: Buro Mien Ruys/Ilna Dekker

Nieuwe experimenten

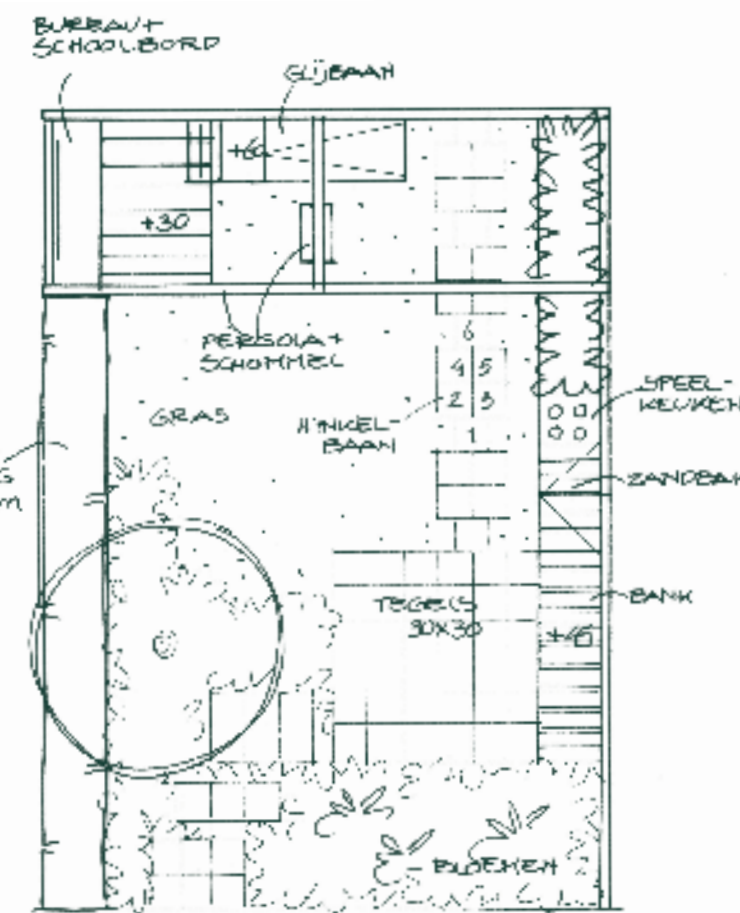


Tuin 2. In deze tuin staat moderne en minimalistische architectuur centraal. Hier is met nieuwe materialen gewerkt maar wel duurzaam, zoals de tegels van 100% gerecycled beton. De schutting bestaat uit composiet rabatdelen: kunststof, dus duurzaam en tegelijkertijd ook praktisch want het is onderhoudsvrij. In de bouw wordt composiet al veel toegepast als gevelbekleding maar voor het maken van tuinwanden is het een experimenteel product. Centraal element in de tuin is een wadi voor de opvang van hemelwater. De wadi is voorzien van een borderachtige beplanting die terugkomt in de beplanting langs de randen van de tuin. Een wadibodem is voorzien van een drainerende laag om het regenwater snel af te voeren. Dat betekent dat de groeiomstandigheden tussen de regenbuien door heel erg droog kunnen zijn. Planten die geschikt zijn voor aanplant in een wadi moeten dus niet alleen af en toe onder water kunnen staan maar vooral ook extreme droogte aankunnen.



Tuin 2. Modern en minimalistisch. Ontwerp: Buro Mien Ruys/Ward Maaswinkel

Tuin 3. Hier draait het om een gezin met kleine kinderen. Er is veel ruimte om te spelen zonder dat de tuin volgebouwd staat met toestellen. Zo vormt een kleine zandbak, af te sluiten met een houten deksel, een onderdeel van een lange bank. Aan de pergola hangt een schommel en het pad van stapstenen is tevens een hinkelbaan. Het doel is dat, als de kinderen in bed liggen, er in de tuin amper nog sporen van speelgoed en speeltoestellen zijn. Het grasveldje is niet zo groot maar loopt door over de breedte van de tuin waardoor het ruimer lijkt. Er is weinig bestrating en voor het kleine terrasje en het pad zijn 30 x 30 cm tegels gekozen; dit kunnen tweedehands tegels zijn. De borderachtige beplanting ligt tegen de gevel zodat de bloemen ook vanuit het huis goed zichtbaar zijn. De gebruikte soorten zijn een klassiek Mien Ruys-sortiment, zoals zij die toepaste in haar confectieborders: sterk en gezond, lang bloeiend en weinig onderhoud vergend. Ideaal voor een druk gezin. ■



Tuin 3. Kindertuin. Ontwerp: Buro Mien Ruys/Evy Blom