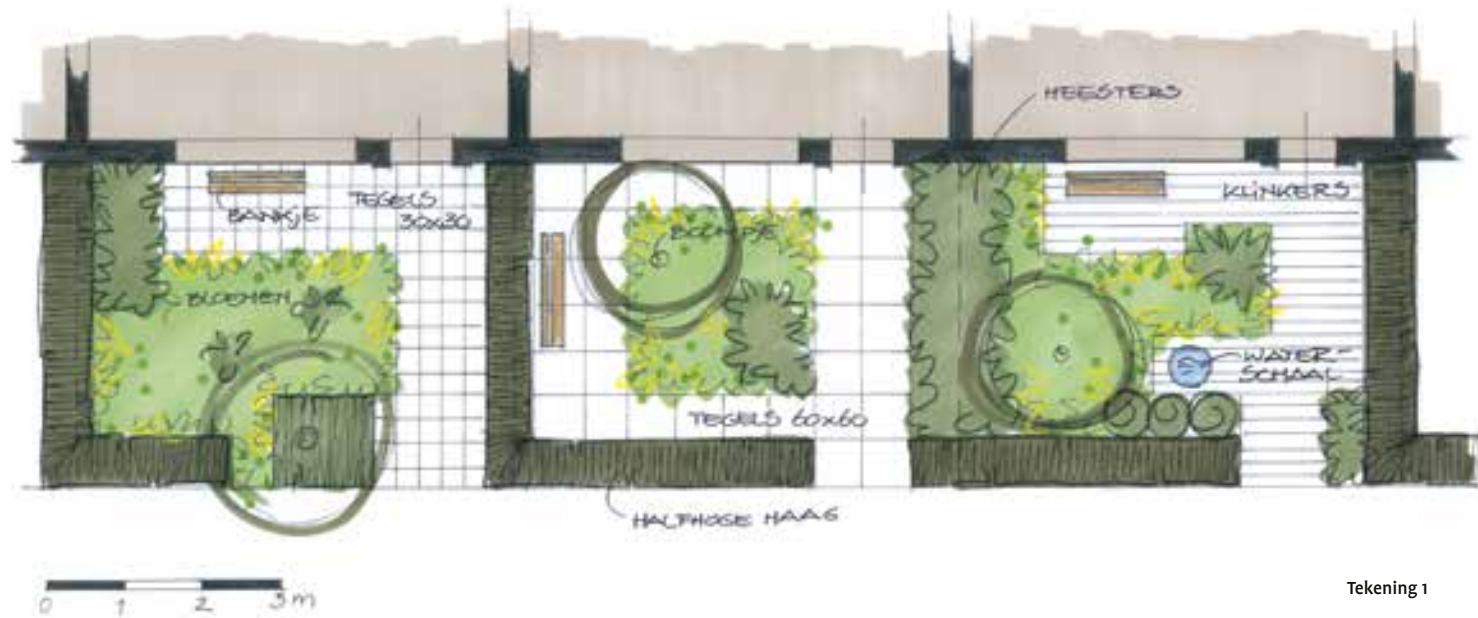


Groene voortuinen

TEKST EN BEELD: ANET SCHOLMA



Tekening 1

Steden zijn de afgelopen decennia steeds verder versteend: wegprofielen zijn smaller, er is meer ruimte voor parkeren en voor bomen steeds minder. Voortuinen worden smaller en ondieper en daarom worden ze in veel gevallen ook maar gemakshalve bestraat. Maar er is een kentering gaande omdat meer en meer duidelijk wordt wat het belang van groen is voor onze leefomgeving. Via beplanting zakt het regenwater in de bodem, fijnstof wordt

ermee afgevangen, groen helpt de temperatuur temperen en biedt ruimte aan insecten, vogels en kleine zoogdieren. De lijst voordelen van groen ten opzichte van steen is groot en volgens Stichting Steenbreek helpt elke vierkante meter steen die vervangen wordt door groen. Het vervangen van steen door groen vraagt echter wel enige kennis van beplanting en ook het noodzakelijke onderhoud is complexer dan schoonhouden met hogedrukspuit en bezem.

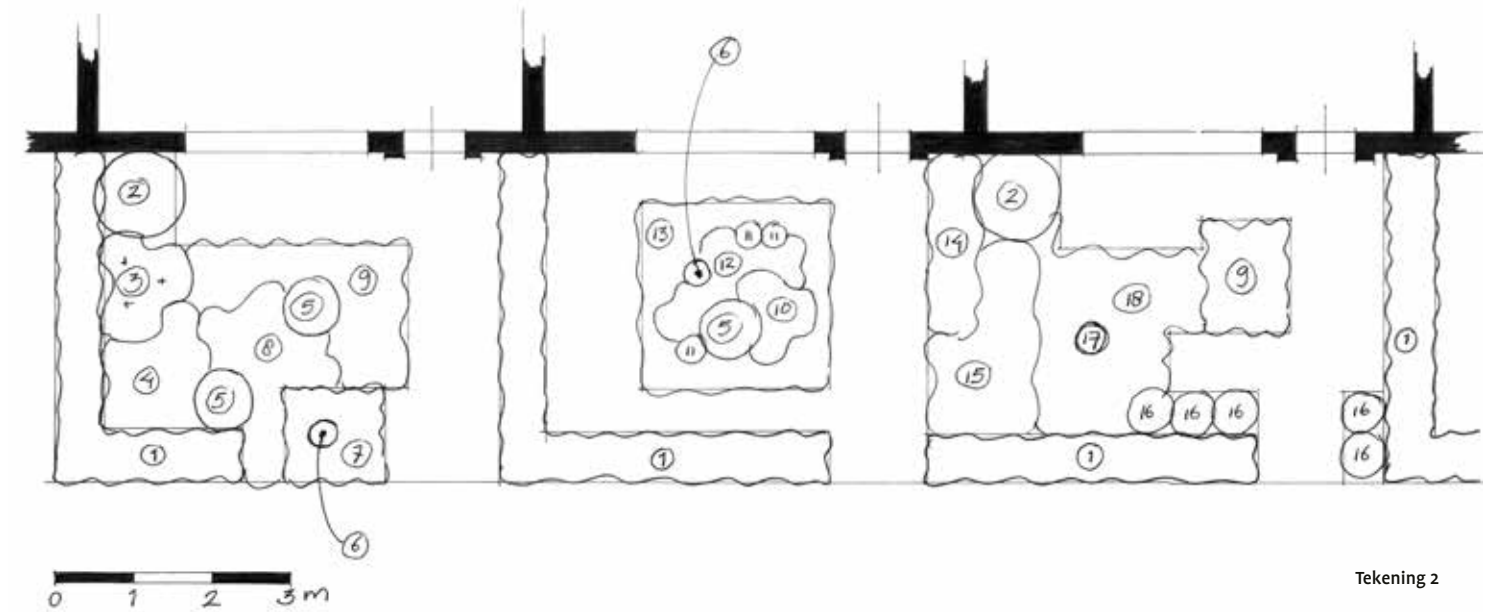
Drie ontwerpen Het begint natuurlijk altijd met een ontwerp, bijvoorbeeld voor het indelen van een kleine voortuin. Een aantrekkelijk ontwerp met een mooie en makkelijke beplanting kan mensen verleiden hun voortuin te vergroenen. Een ontwerp moet daarnaast ook praktisch zijn; zo is enige afscherming ten opzichte van de burens prettig en een pad naar de voordeur noodzakelijk. In het ontwerp van **tekening 1** zijn drie voortuintjes op een rij getekend. De eerste heeft een bestrating van eenvoudige 30 x 30 cm tegels, een breed pad naar de voordeur en een baan bestrating

voor het kamerraam langs zodat dat makkelijk gelapt kan worden. Door deze strook net even breder te maken is er ook ruimte voor een bankje. Op de grens met de burens staat een halfhoge haag die langs de straatzijde doorloopt. In een laag geknipt blok staat een boompje en er blijft nog genoeg ruimte over voor een gevarieerde en bloeiende beplanting. Het tweede ontwerp heeft grotendeels dezelfde opzet, alleen zijn hier als bestratingmateriaal grote tegels gebruikt en staat het bankje tegen de zijgrens. Het ruime plantvak met bloeiende beplanting is rondom voorzien van een

tegelrand en op de grens met de andere burens staat hier geen haag maar een heesterrand. Vanaf het bankje gezien vormen plantvak en heesterrand een geheel; het pad naar de voordeur is niet zichtbaar en daardoor oogt de tuin nog groener.

In de derde tuin tenslotte ligt een bestrating van klinkers en kan door de kleine maat van de stenen ook een wat losser ontwerp gemaakt worden. Een baan klinkers loopt vanaf het pad naar de voordeur naar een plateau'tje met een vogelbad, een blikvanger zowel vanuit de woonkamer als vanaf het bankje.

Beplantingsplan voor de volle zon



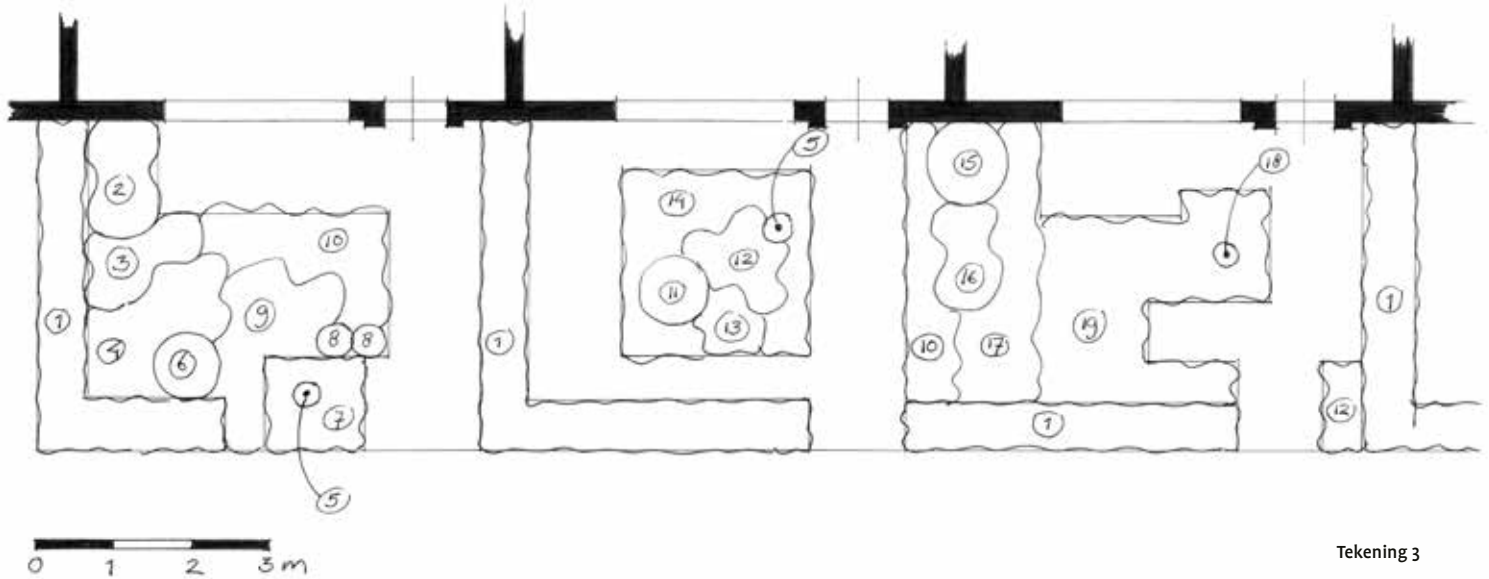
Tekening 2

Het uiteindelijke resultaat en succes van zo'n groene voortuin hangt af van de beplanting. Daarin is het de kunst sterke, gezonde planten te gebruiken die lang kleur geven en toch weinig onderhoud vragen. In het beplantingsplan van **tekening 2** is de beplanting uitgewerkt voor alle drie de voortuinen. Er is uitgegaan van een ligging in de volle zon en van hetzelfde kleurthema, want dat geeft rust en maakt de tuinen meer tot een geheel.

Bruin en grijs blad is gecombineerd met blauw-, paars-, rozerood- en witbloeiende planten. Een groot deel van de gekozen soorten trekt bijen en vlinders. Naast de beukenhagen die hun bruine blad in de winter houden zijn ook enkele wintergroene accenten toegevoegd zoals *Taxus*, *Viburnum* en *Vinca*. Daarnaast hebben de meeste soorten een mooi wintersilhouet zoals *Sedum*, *Verbena* en *Miscanthus*.

- ① FAGUS SYLVATICA
- ② HYDRANGEA PANICULATA 'KYUSHU'
- ③ WEIGELA 'NAOMI CAMPBELL'
- ④ PERSICARIA 'USAN'
- ⑤ MISCANTHUS 'MORNING LIGHT'
- ⑥ PRUNUS 'ACCOLADE'
- ⑦ TAXUS BACATA
- ⑧ KALIMERIS 'MADIVA'
- ⑨ GERANIUM 'ROZANNE'
- ⑩ EUPATORIUM 'CHOCOLATE'
- ⑪ VERBENA BONARIENSIS
- ⑫ SEDUM 'BRILLIANT'
- ⑬ NEPETA 'GROL'
- ⑭ BUDDLEJA 'BLUE CHIP'
- ⑮ SYRINGA MICROPHYLLA 'SUPERBA'
- ⑯ CALAMAGROSTIS KARL FOERSTER'
- ⑰ MAGNOLIA SOULANGEANA
- ⑱ VINCA MINOR

Bepantingsplan voor de schaduw



Tekening 3

Het kan natuurlijk zijn dat de voortuinen op het noorden liggen of schaduw krijgen van hoge buurpanden. Voor deze situatie is ook een beplantingsplan uitgewerkt: zie **tekening 3**.

De haagsoort is (half)wintergroene liguster. Hier is om in de schaduw op te lichten, gekozen voor heldere kleuren: geel, oranje en rood en een beetje wit. Niet alleen de bloemen zoals *Rudbeckia*, *Sedum* en *Hemerocallis* zorgen voor kleur, ook bessen geven kleur zoals die van *Skimmia* en *Hypericum*. Gekleurde takken en herfstkleur van *Cornus* en *Hydrangea* spelen eveneens een rol.

Natuurlijk helpt de gezamenlijke aanpak daarbij ook mee. De hagen zijn voldoende hoog voor privacy, maar ook weer zo laag dat er steeds enkele van de planten van de burens bovenuit komen en mede het beeld in de eigen tuin bepalen. Zo lukt het om op een klein oppervlak toch een jaarrond aantrekkelijke en kleurige beplanting aan te leggen. Dat verleidt tot zitten in de voortuin, de burens ontmoeten en een praatje maken: ook dat is een niet te onderschatten kwaliteit van een groene voortuin. ■

Anet Scholma is tuin- en landschapsarchitect bij Buro Mien Ruys

- ① LIGUSTRUM VULGARIS 'ATROVIRENS'
- ② HYDRANGEA QUERCIFOLIA
- ③ MAHONIA 'ROTONDE'
- ④ RUDBECKIA 'GOLDSTURM'
- ⑤ CORNUS MAS
- ⑥ SKIMMIA 'RED PRINCESS'
- ⑦ TAXUS BACATA
- ⑧ CALAMAGROSTIS 'KARL FOERSTER'
- ⑨ HEMEROCALLIS CITRINA
- ⑩ SYMPHYTUM 'WISLEY BLUE'
- ⑪ EUONYMUS ALATUS
- ⑫ HYPERICUM 'RED GEM'
- ⑬ EUPATORIUM 'CHOCOLATE'
- ⑭ SEDUM KAMTSCHATICUM
- ⑮ PHOTINIA FRASERII 'RED ROBIN'
- ⑯ CORNUS 'WINTER BEAUTY'
- ⑰ SPIRAEA BETULIFOLIA 'TOR'
- ⑱ HAMAMELIS MOLLIIS
- ⑲ WALDSTEINIA TERNATA